

РОССЕТИ
УРАЛ

УВАЖАЕМЫЕ ВЛАДЕЛЬЦЫ МАЛОМЕРНЫХ СУДОВ!

Соблюдайте охранные зоны ЛЭП, которые могут располагаться вблизи водоемов и/или проходить над поверхностью воды!

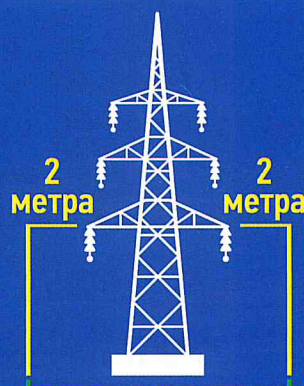
Воздушные линии электропередачи (ВЛ) являются источником повышенной опасности. В целях обеспечения сохранности и надежности работы электрических сетей, создания надлежащих условий их эксплуатации, а также предотвращения несчастных случаев от воздействия электрического тока по всей протяженности ВЛ установлены соответствующие охранные зоны.

- Охранная зона ВЛ до 1 кВ
– 2 метра
- Охранная зона ВЛ 1-20 кВ
– 10 метров
- Охранная зона ВЛ 35 кВ
– 15 метров
- Охранная зона ВЛ 110 кВ
– 20 метров
- Охранная зона ВЛ 220 кВ
– 25 метров

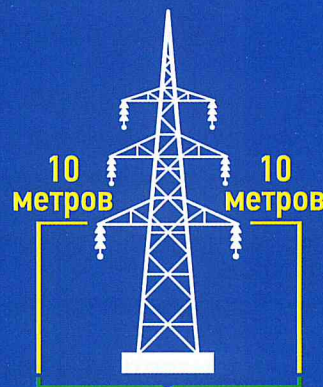


Для судоходных водоемов ширина охранной зоны ВЛ составляет 100 м от крайних проводов.

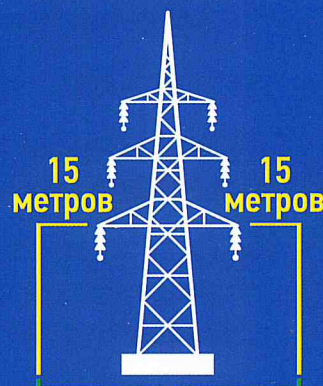
Охранная зона ВЛ – это земельный участок и воздушное пространство вдоль линии по всей ее длине. Измерение охранной зоны производится от крайнего (наиболее удаленного от оси ВЛ) провода.



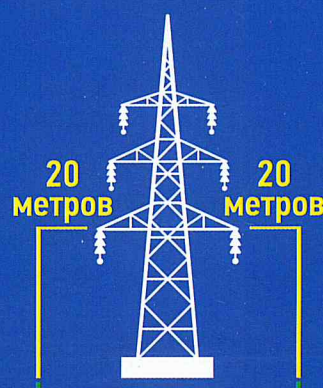
Охранная зона ЛЭП до 1 кВ



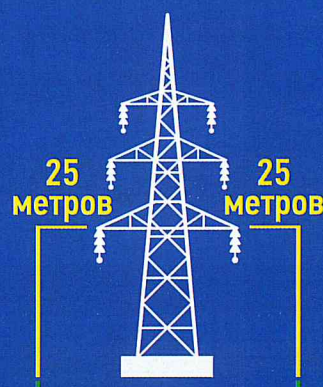
Охранная зона ЛЭП 20 кВ



Охранная зона ЛЭП 35 кВ



Охранная зона ЛЭП 110 кВ



Охранная зона ЛЭП 220 кВ

Правила безопасности в охранных зонах ВЛ регламентированы Постановлением Правительства РФ от 24 февраля 2009 г. N 160 «О порядке установления охранных зон объектов электросетевого хозяйства и особых условий использования земельных участков, расположенных в границах таких зон».

В ОХРАННЫХ ЗОНАХ ВЛ КАТЕГОРИЧЕСКИ ЗАПРЕЩАЕТСЯ:

- набрасывать на провода и опоры воздушных линий электропередачи посторонние предметы, а также подниматься на опоры воздушных линий электропередачи;
- находиться в пределах огороженной территории и помещениях распределительных устройств и подстанций, открывать двери и люки распределительных устройств и подстанций, производить переключения и подключения в электрических сетях;
- разводить огонь в пределах охранных зон;
- размещать свалки;
- производить работы ударными механизмами, сбрасывать тяжести массой свыше 5 тонн, производить сброс и слив едких и коррозионных веществ и горюче-смазочных материалов;
- загромождать подъезды и подходы к опорам;
- запускать любые летательные аппараты, в том числе воздушных змеев, спортивные модели летательных аппаратов в охранных зонах воздушных линий электропередачи;
- бросать якоря с судов и осуществлять их проход с отданными якорями, цепями, лотами, волокушами и тралами в охранных зонах подводных кабельных линий электропередачи;
- осуществлять проход судов с поднятыми стрелами кранов и других механизмов в охранных зонах воздушных линий электропередачи.

Если Вы обнаружили оборванный, висящий или лежащий на земле электрический провод, а также поврежденную опору немедленно сообщите об этом ближайшему энергопредприятию или местному органу власти. Нахождение в зоне оборванных проводов может привести к трагическим последствиям. При соприкосновении с оборванными или провисшими проводами, даже при приближении к лежащему на земле проводу, человек или машина попадает под действие электрического тока и поражается им.

Во избежание несчастных случаев любые виды работ в охранной зоне линий электропередачи должны производиться по согласованию с энергетиками. Нарушение данных требований и правил влечет за собой административную ответственность.

БЕРЕГИТЕ СЕБЯ И СВОИХ БЛИЗКИХ!
СОБЛЮДАЙТЕ ПРАВИЛА ЭЛЕКТРОБЕЗОПАСНОСТИ!